



VÝROČNÍ ZPRÁVA / ANNUAL REPORT

2009

ZÁKLADNÍ ÚDAJE

Obchodní firma:
TAJMAC-ZPS, a. s.

Sídlo:
Zlín, Malenovice, Třída 3. května 1180, PSČ 764 87

Právní forma:
akciová společnost

IČ:
26 21 55 78

Předmět podnikání:
Stavba obráběcích strojů s mechanickým pohonem
Koupě zboží za účelem jeho dalšího prodeje a prodej
Zprostředkování obchodu a služeb
Pronájem nemovitostí a nebytových prostor
Vykonávání a dodávky prací průmyslové povahy a průmyslových kooperací
Výroba, instalace a opravy elektrických strojů a přístrojů
Kovoobráběčství
Zámečnictví
Činnost technických poradců v oblasti ekologie
(s výjimkou posuzování vlivů na životní prostředí)
Provozování čerpacích stanic s palivy a mazivy
Poskytování technických služeb
Technicko–organizační činnost v oblasti požární ochrany
Pronájem a půjčování věcí movitých
Výzkum a vývoj v oblasti přírodních a technických věd nebo společenských věd
Výroba, instalace a opravy elektronických zařízení
Zpracování dat, služby databank, správa sítí

Datum vzniku společnosti:
5. 6. 2000

Základní kapitál:
335,000.000,- Kč

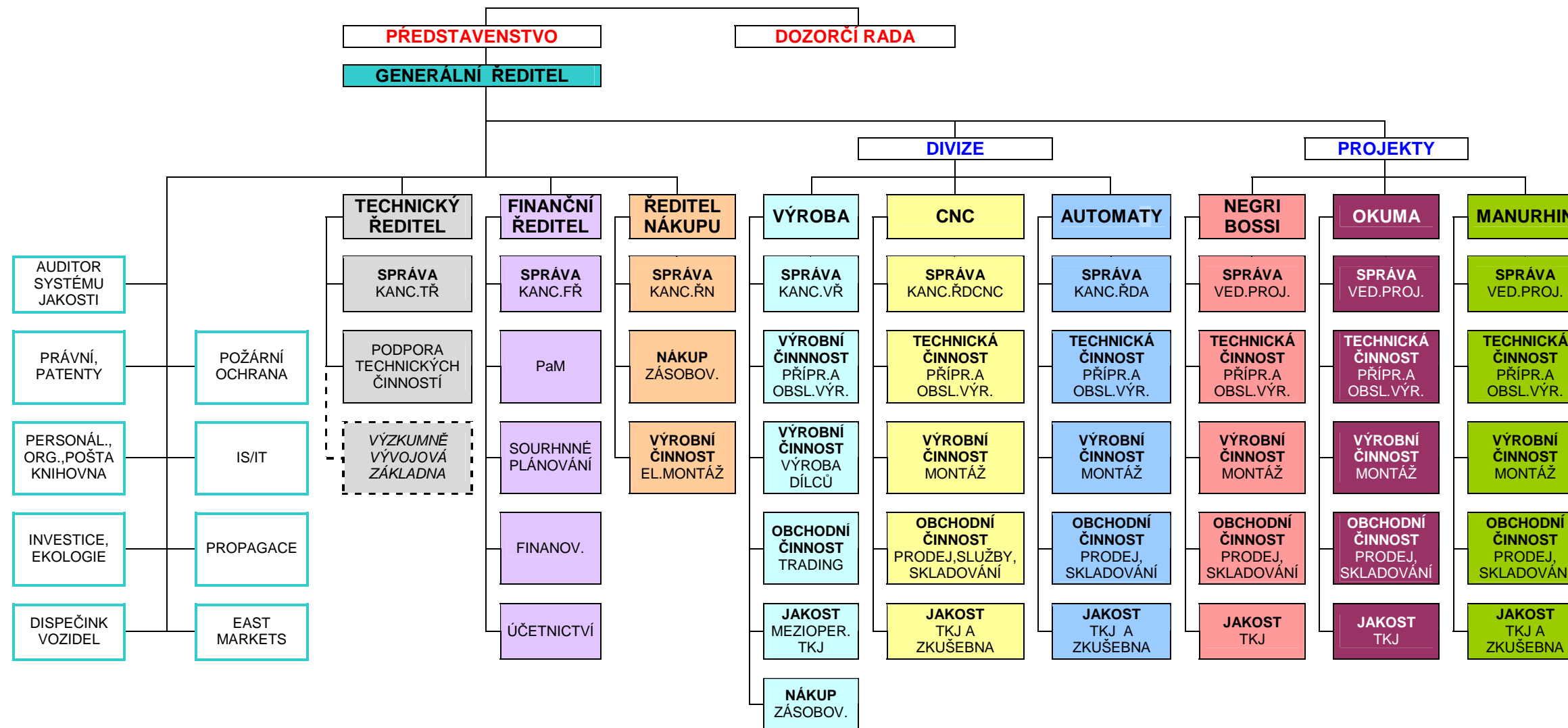
Akcionáři:
TAJMAC-MTM S.p.A.
REMOLINO LIMITED

Akcie:
2 ks akcií o jmenovité hodnotě 500.000,- Kč
334 ks akcií o jmenovité hodnotě 1,000.000,- Kč

HISTORIE SPOLEČNOSTI V DATECH

1903	vznik první strojírenské dílny ve firmě Baťa
1905	vyroben první obuvnický stroj
1936	koncern Baťa zakládá dceřinou akciovou společnost MAS zahájení výroby obráběcích strojů
1935-37	výstavba slévárny
1939	zahájena výstavba závodu na výrobu obráběcích strojů v Sezimově Ústí
1950	samostatný podnik ZPS (vyčlenění ze Svitů po znárodnění fy Baťa)
1964	v ZPS vyroben první CNC obráběcí stroj v Československu
1972	v ZPS vyrobeno první CNC obráběcí centrum v Československu
1982	zahájen provoz v nové slévárně šedé litiny
1989	„Sametová revoluce“ v ČR
1990	únor – podpis dohody mezi TAJMAC-MTM S.p.A. a ZPS, a. s.
1992	privatizace státní akciové společnosti ZPS
1993	dokončen transformační proces, nové organizační uspořádání ZPS, a. s.
1994	ZPS, a. s. největší evropský exportér obráběcích center do USA
1995	ZPS, a. s. největší výrobce soustruhů v ČR
1996	10. místo v soutěži Českých 100 nejlepších konsolidace marketingově řízené SKUPINY ZPS
1997	ZPS, a. s. 34. místo ve světovém žebříčku výrobců obráběcích strojů
10/1999	vyhlášen konkurs na ZPS, a. s.
2000	společnost se umístila na 102. místě v rámci světového žebříčku a na 1. místě v ČR
6/2000	firmu přebírá nový majitel – TAJMAC-MTM S.p.A.
2000	společnost se umístila na 121. místě v rámci světového žebříčku prodeje OS a na 1. místě v ČR
2001	proces restrukturalizace a významných investic
2002	překonání celosvětové recese výrazné inovace výrobního sortimentu
2003	změna organizační struktury společnosti na divize, změny v orgánech společnosti
2004	zahájení prací na nových projektech Negri Bossi a Manurhin
2005	6. místo v projektu Top 10 firem Zlínského kraje v kategorii Top 10 nejatraktivnějších zaměstnavatelů Zlatá medaile na 47. MSV Brno v kategorii „Obrábění, tváření a povrchové úpravy“ pro horizontální centrum MCV 1210
2006	první úspěšné instalace CNC dlouhotočných automatů MANURHIN KM'X v České republice TAJMAC-ZPS, a.s. vyhlášen společností INA - Schaeffler "Nejlepším dodavatelem soustružnických automatů za rok 2005" šestivřetenový soustružnický automat MORI-SAY TMZ642CNC oceněn Zlatou medailí na 48. MSV Brno ZPS-TRANSPORT, a.s. se stává dceřinou společností TAJMAC-ZPS, a.s.
2007	MANURHIN K'MX Sarl. – plnohodnotná dceřiná společnost
2008	Zlatá medaile na veletrhu IMT Brno 2008 za dlouhotočný CNC automat MANURHIN K'MX 432
2009	1. místo, hlavní cena za technologii na veletrhu FOR INDUSTRY v Praze - stroj H40A Trend 2. místo v 1. ročníku soutěže „Inovační firma Zlínského kraje“

**Organizační schéma TAJMAC-ZPS, a.s.
platné k 30.9.2009**



Výzkumně vývojovou základnu společnosti tvoří od 1.10.2007 střediska IS/IT, Podpora technických činností, Konstrukce CNC, Zkušebna CNC, Konstrukce Automatů, Zkušebna Automaty, Konstrukce Negri Bossi, Konstrukce Okuma, Konstrukce Manurhin.

SLOŽENÍ ORGÁNŮ SPOLEČNOSTI
ke dni 30. 9. 2009

PŘEDSTAVENSTVO
funkční období 5 let

		člen orgánu od:	vznik funkce od:
předseda:	Andrea Taiariol	28. 6. 2005	11. 7. 2008
místopředseda:	Michele William Taiariol	19. 12. 2006	11. 7. 2008
člen:	Ing. Radomír Zbožínek	11. 7. 2008	11. 7. 2008

DOZORČÍ RADA
funkční období 5 let

předseda:	Mgr. Jan Kurinec	24. 7. 2008	24. 7. 2008
místopředseda:	Ing. Olga Baďurová	3. 11. 2005	24. 7. 2008
člen:	Ing. Petr Kročil	19. 12. 2006	19. 12. 2006

FINANČNÍ INVESTICE – MAJETKOVÉ ÚČASTI KE DNI 30. 9. 2009

Obchodní firma Sídlo společnosti	Základní kapitál Podíl (v %) TAJMAC-ZPS, a.s.	Ředitel	Představenstvo	Dozorčí rada
ZPS-SLÉVÁRNA, a.s. Zlín, Malenovice Třída 3. května 1172 763 02	Kč 846 408 000,- 100	Ing. Stanislav Šolar	Andrea Taiariol Ing. Stanislav Šolar Michele William Taiariol	Ing. Radomír Zbožínek Mgr. Jan Kurínek Jaromír Gába
ZPS-MS, a.s. Zlín, Kudlov Žlutá 469/62 760 01	Kč 1 000 000,- 100	(nemá zaměstnance)	Ing. Petr Rektořík Ing. Radomír Zbožínek Mgr. Petr Olbort	Ing. Petr Mičák Ing. Alena Loučková Ing. Vladimír Vít
TECNIMETAL-CZ, a.s. Zlín Nábřeží 578 760 01	Kč 88 938 000,- 50	Martin Zetík	Michele William Taiariol Giuseppe Borrini Martin Zetík	Mgr. Jan Kurínek Edita Kamenářová Zdeněk Mikulášek
ZPS-AUTOMATY, a.s. Zlín, Malenovice Třída 3. května 1180 763 02	Kč 2 000 000,- 100	(nemá zaměstnance)	Ing. Zdeněk Kroča	Martina Vybíralová Ing. Vladimír Vít Ing. Olga Baďurová
ZPS-MECHANIKA, a.s. Zlín, Malenovice Třída 3. května 1180 763 02	Kč 2 000 000,- 100	(nemá zaměstnance)	Ing. Zdeněk Kroča	Ing. Olga Baďurová Ing. Vladimír Vít Martina Vybíralová
ZPS-TRANSPORT, a.s. Zlín, Malenovice Třída 3. května 1174 763 02	Kč 26 000 000,- 100	Ing. Zdeněk Janíček	Ing. Zdeněk Janíček Michele William Taiariol Ing. Petr Rektořík	Ing. Jaroslav Horák Jan Mandák Mgr. Jan Kurínek
MANURHIN K´MX Sarl. Zi di Pont d´Aspach 68 520 Burnhaupt le Haupt Francie	EUR 760 000,- 100	jednatel a ředitel Lorenzo Taiariol Maria Grazia Greco		
ZPS-CNC USA, INC. 1225 Henri Drive Wauconda, IL 60084 USA	USD 1 000,- 100	prezident společnosti Michele William Taiariol		

HOSPODAŘENÍ SPOLEČNOSTI

Zcela jistě lze bez nadsázky konstatovat, že společnost prošla v průběhu hospodářského roku 2009 z hlediska hospodaření a ekonomického vývoje nejhorším rokem v historii společnosti. Negativní globálně ekonomické signály, které bylo možné evidovat již v závěru předchozího období, se v průběhu tohoto roku nejen plně projevíly, ale způsobily v odvětví strojírenství rozsáhlý a velmi rychlý pokles poptávky, který vedl k výraznému zhoršení hospodaření společnosti. Je nutné pochopitelně konstatovat, že tento pokles a jeho ekonomické dopady zasáhly plošně odvětví strojírenství jako takové a dotkly se tedy v podobné míře drtivě většiny společností podnikajících v tomto oboru.

Dramatická byla zejména rychlost, s jakou poklesla poptávka na trhu obráběcích strojů, která nemá s historickým cyklickým vývojem střídání období konjunktury a recese srovnání. V důsledku této rychlosti pak nebylo prakticky možné adekvátně rychle reagovat na pokles tržeb v nákladové straně, což vedlo ke zhoršení výsledku hospodaření a rok 2009 je po několika ziskových letech rokem, v němž společnost uzavřela hospodaření se ztrátou.

Tento vývoj sice zdůraznil skutečnost, že společnost se měla v předcházejícím růstovém období více zaměřit na tvorbu rezerv, přesto by taková činnost nemohla účinně čelit výraznému poklesu, který strojírenství postihl. Zkušenost z obdobných firem ukazuje, že co do rezerv lépe připravené podniky v zásadě odložily o dobu, po kterou čerpaly rezervu, restructuralizační opatření vedoucí k úspoře nákladů, vyhnout se jim však nedokázaly.

Společnost proto realizovala v průběhu hospodářského roku 2009 rozsáhlá úsporná opatření, v jejichž důsledku opustilo v průběhu roku společnost více než tři sta zaměstnanců, tedy více než 30% z celkového počtu zaměstnanců, šetření se dále projevilo na výrazném útlumu investic, když byly realizovány pouze nezbytně nutné práce, zajišťující plynulý chod společnosti. Došlo také k výraznému snížení nakupovaných služeb a materiálu. Společnost rovněž zahájila kroky směřující k outsourcingu některých druhotných, zejména výrobních aktivit. V průběhu období se povedlo realizovat projekt outsourcingu ekonomicky náročného provozu kalírný.

V tržbách dosáhla společnost výsledku za účetní období 1.028 mil. Kč, což je propad o necelých 40 % oproti předchozímu roku. Nelze popřít, že jde o výrazný propad, přesto je výsledek relativně dobrý v porovnání s obdobnými společnostmi z oboru. Je to dáno zejména tím, že sortiment produktů společnosti je poměrně široký a pokles u jednotlivých komodit nebyl stejně výrazný. Výsledek také podtrhuje fakt, že bylo správným rozhodnutím pokračovat v projektech OKUMA a NEGRI BOSSI, které zaručily společnosti lepší finanční stabilitu ve složitém období. Nejvyšší propad naopak zaznamenal prodej obráběcích center, kde se výrazně projevila nejen propad poptávky, ale stále horší konkurenční postavení evropských výrobců vůči asijské produkci. Tuto komoditu také zasáhly výprodeje skladů některých více ekonomicky postižených konkurentů.

I přes zhoršené výsledky potvrdila společnost i v tomto roce, že je významným exportérem ve strojírenském odvětví, když na export šlo opět více než 75 % produkce. Mezi nejvýznamnější zahraniční partnery patřily v tomto roce kromě mateřské společnosti TAJMAC – MTM společnosti OKUMA a NEGRI BOSSI, rakouská společnost DVORAK a německá společnost DEPO. Pokračoval také slibný export do Indie, naopak tradičně silný ruský trh zaznamenal z exportních teritorií nejvyšší propad. Naopak rozšíření odbytových možností si společnost slibuje od rozvíjející se spolupráce se sesterskou společností ZPS AMERICA, jejíž hlavní náplní je prodej víceřetenových automatů. Z domácího trhu pak nejvýznamnějšími partnery zůstaly společnosti TOS Hulín a Brano.

I přes nepříznivý ekonomický vývoj pokračovala společnost v investicích do technologické inovace svých výrobků. Pokračovaly proto práce na vývoji zapojeného do dotačních programů „IMPULS“ a

„TRVALÁ PROSPERITA“ a zahájen byl vývoj nového vícevřetenového automatu v rámci dotačního programu „TIP“.

Zásadní proškou prošel v průběhu hospodářského roku 2009 také vztah společnosti s financujícími partnery, tj. zejména s bankami, a je třeba zdůraznit, že se společnosti povedlo zachovat provozní financování ve výši shodné s předcházejícím obdobím, což umožnilo společnosti zachovat nejen vyrovnanou situaci v cash-flow, ale tato skutečnost je zároveň důkazem o hospodářské stabilitě společnosti, když obecným trendem zejména ve strojírenském odvětví bylo snižování bankovní účasti ve strojírenských podnicích.

Společnost hospodařila v daném období rovněž bez závazků vůči státnímu rozpočtu, včetně systému sociálního a zdravotního pojištění.

Výsledek hospodaření, který, jak bylo již konstatováno v úvodu, skončil pro společnost za dané účetní období ve ztrátě, je proto vyústěním celkového negativního hospodářského vývoje, který zasáhl nejen strojírenský obor. Důvodem je zejména rychlý a výrazný pokles tržeb, způsobený celkovým poklesem poptávky po strojírenských výrobcích. Je zřejmé, že opětovný nárůst tohoto ekonomického ukazatele bude klíčem pro návrat společnosti ke kladnému výsledku hospodaření. Přesto je nutné konstatovat, že společnost učinila v průběhu hospodářského roku mnoho významných opatření a jednala poměrně rozhodně a dynamicky směrem ke snížení nákladů, což umožnilo společnosti se s poklesem vyrovnat bez zásadnějších obtíží a stabilizovat společnost pro realitu, v níž je mnohem obtížnější nejen vyrábět, ale zejména prodávat vlastní komodity.

VYBRANÉ UKAZATELE ZA HOSPODÁŘSKÝ ROK - ZA OBDOBÍ 10/2008 – 9/2009:

	10/2008 – 9/2009	10/2007 – 9/2008	10/2006 – 9/2007
	TCZK/EUR	TCZK/EUR	TCZK/EUR
Tržby za vlastní výrobky, služby a zboží	1 028 133 / 40 856	1 747 168 / 70 836	1 981 309 / 70 409
z toho: - export	788 604 / 31 337	1 260 808 / 51 117	1 380 026 / 49 041
- podíl exportu z tržeb	76,70 %	72,16 %	69,65 %
Přidaná hodnota	380 657 / 15 126	526 282 / 21 337	634 998 / 22 566
Produktivita z tržeb na pracovníka	1 178 / 47	1 557 / 63	1 787 / 64
Výsledek hospodaření za účetní období	-25 558 / -1 016	37 133 / 1 505	149 288 / 5 305
Bilanční suma	2 167 483 / 86 131	2 423 017 / 98 237	1 947 459 / 69 206
Vlastní kapitál	1 110 264 / 44 119	1 170 288 / 47 447	732 469 / 26 029
Základní kapitál	335 000 / 13 312	335 000 / 13 582	271 000 / 9 630
Průměrný stav pracovníků	944	1 122	1 109
Průměrný výdělek pracovníka CZK/EUR	22 341 / 888	24 326 / 986	25 181 / 895

EXPORT / PŘÍMÝ VÝVOZ DLE TERITORIÍ

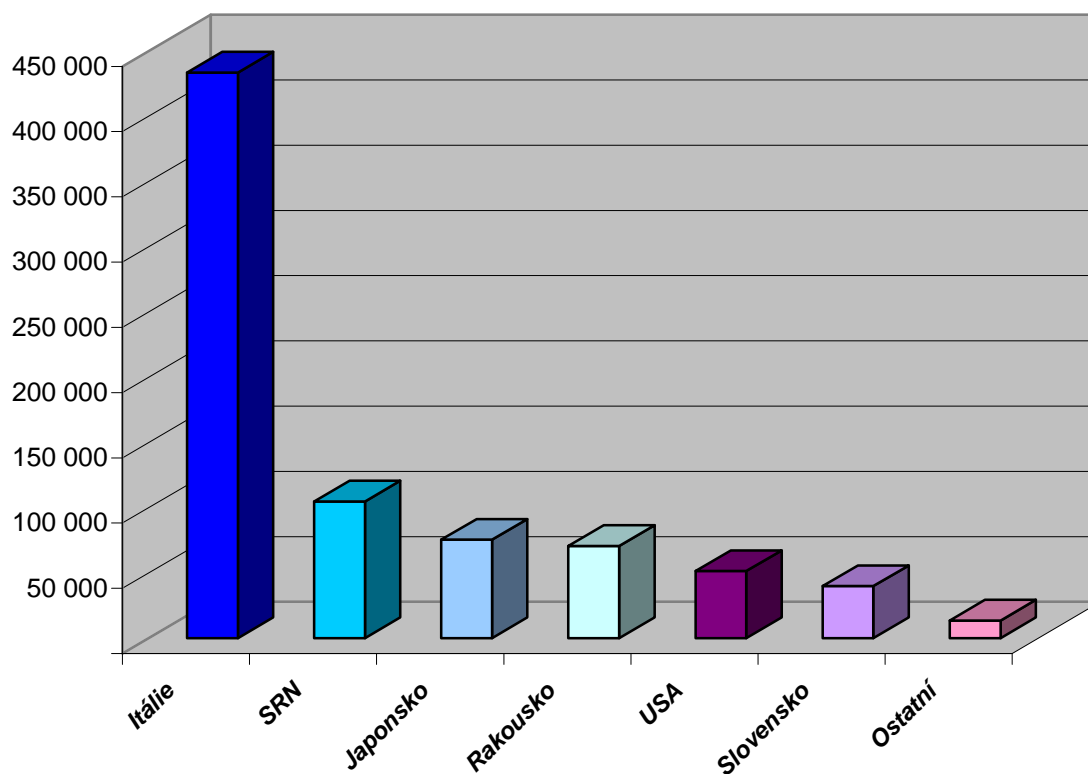
TCZK

ZEMĚ	Celkem HR 2009	Podíl v %
Itálie	433 459	54,97
SRN	104 639	13,27
Japonsko	75 396	9,56
Rakousko	70 519	8,94
USA	51 334	6,51
Slovensko	39 815	5,05
Ostatní	13 443	1,70
CELKEM	788 604	100,00

"Dalšími teritorii vývozu jsou např. Maďarsko, Indie, Polsko, Švédsko, Francie atd."

"V rámci tzv. nepřímého vývozu jsou prostřednictvím firmy ALTA Brno realizovány dodávky do Ruska"

Objem exportu / přímého vývozu HR 2009 v TCZK dle teritorií



VÝROBNÍ PROGRAM

Rozdělení výrobků dle komodit:

Projekt	Minulá účetní období		Celkem k 30.9.2009	Z toho:		
	k 30.9.2007	k 30.9.2008		Tržby za výrobky	Tržby za služby	Tržby za zboží
AUTOMATY	543 845	496 688	367 951	352 938	15 013	0
CENTRA	717 727	653 195	333 547	318 516	15 031	0
NEGRI BOSSI	411 105	359 472	178 521	178 037	484	0
OKUMA	128 271	77 375	78 743	78 742	1	0
MANURHIN	131 103	117 196	38 972	37 549	1 423	0
KOOPERACE	44 927	39 219	23 996	2 673	21 323	0
OSTATNÍ – SPRÁVA	4 331	4 023	6 403	97	6 306	0
CELKEM	1 981 309	1 747 168	1 028 133	968 552	59 581	0

Výrobní program společnosti TAJMAC-ZPS, a.s. je rozdělen do pěti základních komodit:

- vícevřetenové automaty
- vertikální a horizontální obráběcí centra
- dlouhotočné automaty
- vstříkolisy
- kooperační výroba /trading/

Vícevřetenové automaty, obráběcí centra a dlouhotočné automaty představují hlavní tři projektové pilíře firmy.

Ve vícevřetenových automatech jsou základními modely stroje s označením MORI-SAY (6/20, 6/20 AC, 6/32,42, 6/32,42 AC, 6/67 AC a 8/32,42,57,67). Tyto stroje se vyznačují vysokými otáčkami pracovních vřeten i poháněných příslušenství, vysokou tuhostí a dosahováním krátkých cyklových časů. Vyrábějí se v metrickém provedení pro evropský i americký trh.

V průběhu roku došlo k zásadnímu průlomů ve vývoji strojů TMZ 6/42 a TMZ8/67, kdy byla vyvinut základní modul stěžejní opce – analýza kolizních stavů v reálném čase. Druhá část vývoje se soustředovala na vývoj úplně nového stroje TMZ 6/25 CNC. Výroba a montáž tohoto modelu pokračuje až do HR2010.

Do projektu AUTOMATY jsou zařazeny ve výrobním programu jednoúčelové soustružnické stroje SAL 100 pro významného evropského výrobce ložisek. Tento projekt nadále pokračoval a to hlavně ve smyslu dodávek zákaznických opcí a náhradních dílů.

Komodita obráběcích center zahrnuje výrobu vertikálních, horizontálních a multi-profesních strojů.

Vertikální stroje jsou uznávány hlavně z pohledu mnohostranného technologického využití a to jak pro tříosé obrábění, tak pro pětiosé. Výrobní program vertikálních center je tvořen mnoha variantami kolem základní specifikace modelů MCFV 1050B, 1060, 1260, 1680 a 2080 s možností volby množství základního i zvláštního příslušenství s otáčkami vřetene až 18 000/min., rychlým časem

výměny nástroje, s dostatečným zrychlením a rychloposuvy. Stroje jsou vybaveny přímým nebo nepřímým odměřováním a řídicími systémy od firem HEIDENHAIN, SIEMENS, SELCA nebo FANUC. Stroje mohou být dále vybaveny ručními nebo automatickými výměníky upínacích palet, elektrovřeteny či přidavnými vřeteny s otáčkami až 100.000 ot./min., oplachem třískového prostoru, osovým chlazením nástrojů, měřicí sondou obrobku, sondou pro kontrolu rozměru atd.

Druhou kategorií vertikálních center představuje portálové centrum MCV1210 určené spolu s novým modelem MCV1220 k obrábění forem. Základní provedení je tříosé s pevným stolem; jako opce je možné doobjednat a to i po dodávce stroje k zákazníkovi dvouosý souvislý stůl. Tato varianta je velmi zajímavá pro výrobce menších a tvarově velmi složitých forem.

Nedílnou součástí výrobního programu je rovněž multi-profesní, víceosé obráběcí centrum TM 1250, určené pro komplexní obrábění tvarově a technologicky náročných obrobků technologií frézování, soustružení a broušení. Tento stroj je vyhledáván především výrobcí motorových statorů a nejrůznějších převodových skříní.

V horizontálních centrech došlo k inovaci stroje H40A, ověřovací sérii prototypu H50 a vývoji strojů H63A a H80. Tyto stroje jsou ukázkou tzv. „stavebnicové konstrukce“ a mohou být vybaveny několika typy vřeten, CNC systémy či opcemi. Hlavní výhodou oproti konkurenci je vysoká tuhost a trvanlivost těchto strojů, což jsou parametry prověřené u našich zákazníků za dlouhá léta. Tyto stroje tak tvoří ucelenou řadu strojů, které představují pro firmu TAJMAC-ZPS důležité výrobní portfolio.

Komodita soustružnických strojů byla ze strategických důvodů utlumena a omezena na jediný model a to TCH 500/2500, který je určen pro obrábění rozměrných součástí hřídelového i přírubového charakteru z kusového materiálu.

V dlouhotočných automatech došlo k dalším inovacím strojů K'MX 426, 526, 626. Tyto stroje jsou k dispozici v nesčetných variantách jak počtu os, tak příslušenství. Stávají se postupně více a více důležitějším výrobkem pro firmu TAJMAC-ZPS, a.s.

Významnou součástí výrobního programu jsou obráběcí centra vyráběná ve spolupráci s firmou OKUMA. Vyráběný stroj typu MCV 4020 je určen výhradně pro americký trh. Tato dlouholetá spolupráce obohacuje vzájemně oba partnery a přináší synergické efekty.

Všechny tyto stroje využívají spolehlivé elektronické komponenty firmy OKUMA Japan a jsou vybaveny elektrovřeteny s otáčkami 8.000 nebo 15.000/min. vyráběnými ve společnosti TAJMAC-ZPS, a.s.

Komodita vstříkolisů pokračuje plynule z hospodářského roku 2008. Tyto stroje jsou určené pro výrobu dílců z plastických materiálů. Ve výrobním programu figurují stroje s označením V110, V160, 210, 300, 320, 370, 480, 530. Dodávají se v provedení hydraulickém, elektrickém a hybridním. Právě hybridní verze byla nově zařazena do programu v tomto roce.

Doplňkovou složkou výrobního programu společnosti TAJMAC-ZPS, a.s. je kooperační výroba pro tuzemské i zahraniční partnery, pro které jsme schopni v rámci využití volných kapacit vyrábět jak složité komponenty a obrobky, tak i celé skelety strojů včetně montáže.

TECHNICKÝ ROZVOJ

Společnost TAJMAC-ZPS, a.s. je komplexní firma zabývající se výzkumem, vývojem a výrobou obráběcích strojů. Tím, že společnost vlastní slévárenské provozy – ZPS-Slévárnu, a.s. disponuje koncentrovanou kapacitou, která zahrnuje všechny etapy vzniku nového produktu od návrhu, konstrukce, výroby modelů a odlitků, jejich opracování a obrábění až po finální montáž. TAJMAC-ZPS, a.s. má vlastní výzkumně vývojovou základnu, kterou tvoří 6 oddělení s 83 pracovníky.

TAJMAC-ZPS, a.s. disponuje vysoce kvalifikovanými týmy výzkumně vývojových pracovníků, konstruktérů, technologů schopných zvládnout složité problémy v procesu výzkumu a vývoje obráběcích strojů.

Jejich HW a SW podpora je na vysoké úrovni. Společnost má mimo jiné k dispozici 33 licencí Pro Engineer, 4 licence AutoCAD Mechanical, 4 licence Eplan, 11 licencí technologického SW Edge CAM, 2 licence Kovoprog, 2 licence ProENGINEER NC complet set, 1 licence VeriCUT, 11 licencí Pro/Intralink, 4 licence ProMECHANICA Structural, 2 licence Mechanism Dynamics, 1 licence Mechanica Thermal, 4 licence Matlab/Simulink, 5 licencí MathCAD a 1 licence ANSYS Structural.

Správa konstrukčních dat probíhá systémově s důrazem na bezpečnost. V digitálním archivu je nyní 410 000 výkresů, sestav a výkresů CAD.

TAJMAC-ZPS, a.s. je společností otevřenou, vedenou neustálou snahou aplikovat nejnovější teoretické poznatky do konstrukce obráběcích strojů. Proto dlouhodobě spolupracuje s vysokými školami a teoretickými pracovišti. Nejvýznamnější partneři z této oblasti jsou Strojní fakulta ČVUT Praha, Výzkumné centrum pro strojírenskou výrobní techniku a technologii při ČVUT Praha, Strojní fakulta VUT Brno, Technická univerzita Liberec, Výzkumný ústav textilních strojů Liberec, Výzkumný ústav elektrických strojů Brno. V oblasti informačních technologií, technologií výroby plastů, technologií obrábění a řízení strojírenských procesů společnost rovněž spolupracuje s Univerzitou Tomáše Bati ve Zlíně.

Společnost spolupracuje s nejvýznamnějšími dodavateli komponentů v oblasti výroby obráběcích strojů, jako např. firmami Siemens, Fanuc, Heidenhain, Kessler, INA, FAG, SKF, NSK.

Pro řízení vývoje ve střednědobém horizontu byla vypracována a na základě nových poznatků aktualizována vize technického rozvoje společnosti TAJMAC-ZPS, a.s. V ní jsou definovány cíle pro uchování a zvýšení hodnoty našich produktů a vzájemné vazby vyplývající z kompetencí jednotlivých subjektů, které se na této činnosti podílejí.

Jejich realizace u hlavních vývojových úkolů v hospodářském roce 2009 měla tuto konkrétní podobu:

A) OBRÁBĚCÍ CENTRA

Projekt TM - SVOS – pokračuje výzkum a vývoj v oblasti seismicky vyváženého horizontálního stroje velikosti 80. Zhotoven prototyp experimentálního stroje H80DD. Ukončení projektu, včetně ověření nového principu seismického vyvažování se předpokládá k 31. 12. 2010.

MCV 1220 – proběhlo závěrečné oponentní řízení – stroj schválen pro sériovou výrobu.

H40A, H63A – dokončen výzkum a vývoj, zhotoveny prototypy. Stroje doplňují řadu horizontálních center z produkce TAJMAC – ZPS, a.s. s jednotnou architekturou stavby strojů a standardizačními prvky.

B) SOUSTRUŽNICKÉ STROJE

V hospodářském roce 2009 nebyly provedeny žádné významnější inovační kroky.

C) VÍCEVŘETENOVÉ AUTOMATY

Projekt TM-ND – pokračuje výzkum a vývoj v oblasti nových metod a postupů ve využití mechatronických prvků v konstrukci a stavbě obráběcích strojů.

Po věcné i časové stránce práce probíhají v souladu se schváleným harmonogramem projektu.

Ukončení projektu se předpokládá v roce 2010.

Projekt TM – VOS – zahájen výzkum a vývoj nového stroje TMZ 625 CNC. Ve veřejné soutěži ve výzkumu a vývoji vyhlášené Ministerstvem průmyslu a obchodu v programu TIP byla získána účelová podpora formou dotace z výdajů státního rozpočtu. Ukončení projektu se předpokládá v roce 2011.

D) VSTŘIKOVACÍ STROJE NEGRI BOSSI

V hospodářském roce 2009 nebyly provedeny žádné významnější inovační kroky.

E) STROJE OKUMA

V hospodářském roce 2009 nebyly provedeny žádné významnější inovační kroky.

OCHRANA ŽIVOTNÍHO PROSTŘEDÍ

K prioritám společnosti TAJMAC-ZPS, a.s. patří i kladný vztah k ochraně životního prostředí. Vedle důrazu na řádné provozování současných technologií je základním principem uplatňovaným v péči o životní prostředí princip předcházení produkci odpadu, resp. vzniku znečištění. Důležitou roli hraje i snižování energetické náročnosti výrobních i nevýrobních činností.

V odpadovém hospodářství je dlouhodobě budován systém odděleného shromažďování odpadů na místě vzniku s cílem zajistit maximální využití jednotlivých odpadů oprávněnými firmami. Pro odstranění spalitelných nebezpečných odpadů efektivně využíváme spalovnu společnosti Spalovna SITA - EMSEKO a.s., umístěnou v areálu TAJMAC-ZPS, a.s.

Pro řízení odpadového hospodářství je zpracována veškerá dokumentace požadovaná právními předpisy a firemní organizační směrnice.

Společnost TAJMAC-ZPS, a.s. plní své povinnosti podle zákona o obalech uzavřením smlouvy o sdruženém plnění s autorizovanou obalovou společností EKO-KOM, a.s. Je vedena podrobná evidence obalů uváděných naší společností na trh v České republice.

K podstatným činnostem v ochraně životního prostředí patří rovněž ochrana ovzduší a s tím spojené snižování emisí znečišťujících látek do ovzduší, k čemuž v uplynulém roce přispělo i zrušení kalírny jako malého zdroje znečišťování ovzduší. V HR 2009 byly provedeny technické úpravy sušicí kabiny v lakovně a rozhodnutím orgánu ochrany ovzduší byly uvedeny do trvalého provozu. Výsledky autorizovaného měření emisí prokázaly, že všechny zdroje znečišťování ovzduší provozované společností TAJMAC-ZPS, a.s. splňují emisní limity stanovené právními předpisy.

Ve vodním hospodářství neřeší firma žádné závažné problémy ve vztahu k životnímu prostředí. V areálu společnosti je oddělený systém kanalizace. Odpadní vody jsou odváděny sběračem do čistírny odpadních vod společnosti TOMA, a.s. v Otrokovicích, dešťovou kanalizací se odvádějí srážkové vody ze zastavěných a zpevněných ploch do řeky Dřevnice. Trvalou pozornost věnujeme čistotě zpevněných ploch a ochraně vod před únikem závadných látek. Pro případ mimořádné situace s rizikem znečištění podzemních, povrchových nebo odpadních vod je jednotka HZSP vybavena a vyškolená pro zásah při havarijním úniku závadných látek a postupuje podle Havarijního plánu, který je schválen vodoprávním úřadem. Shromažďovací místa nebezpečných odpadů mají zpracovány a schváleny provozní řády.

Nakládání s nebezpečnými chemickými látkami a přípravky je ve společnosti upraveno organizačními směrnici a je pravidelně kontrolováno. Jsou zpracovány a Krajskou hygienickou stanicí schválena Pravidla pro práci s žíravými chemickými přípravky. Zaměstnanci nakládající s těmito látkami byli proškoleni osobou odborně způsobilou.

O úrovni ochrany životního prostředí ve společnosti TAJMAC-ZPS, a.s. svědčí i výsledky pravidelných kontrol provedených Českou inspekcí životního prostředí, při nichž nebyly zjištěny nedostatky.

Úspěšně se vyrovnat s novými úkoly v oblasti životního prostředí není pouze otázkou finančních prostředků. Rozhodující je systém, organizace, disciplína a především neformální podpora ochrany životního prostředí vedením společnosti. Ochrana životního prostředí je nedílnou součástí rozvoje společnosti TAJMAC-ZPS, a.s. a jedním z prvků pozitivního image firmy.

PRACOVNĚPRÁVNÍ VZTAHY

Pracovněprávní vztahy v TAJMAC-ZPS, a.s. byly v průběhu hospodářského roku 2009 ovlivněny přetrvávající celosvětovou finanční krizí. Pro zmírnění jejího dopadu byla i v této oblasti přijata nezbytná opatření směřující k dosažení maximálních úspor nákladů.

Byl utlumen a posléze zcela pozastaven příjem nových zaměstnanců. Průběžně byly realizovány organizační změny, jejichž hlavním cílem bylo zvýšení efektivity práce, a to především kumulací pracovních činností s vazbou na zrušení některých pracovních pozic.

Po vzájemné dohodě bylo již v měsíci únoru odstoupeno od smluvní spolupráce s agenturami práce. Tato opatření s sebou přinesla výraznou redukci celkového počtu zaměstnanců.

Úsporná opatření se dotkla i pracovišť, na nichž jsou dlouhodobě zaměstnáváni zdravotně znevýhodnění spolupracovníci. Z organizačních důvodů musel být s převážnou většinou z nich ukončen pracovní poměr. Zákonnou povinnost zaměstnávat 4 % zdravotně postižených osob za rok 2009 společnost splnila kombinací jejich přímého zaměstnávání, odběrem výrobků a služeb od oprávněných organizací a odpovídajícím odvodem finančních prostředků do státního rozpočtu.

I v hospodářském roce 2009 byly pracovníkům TAJMAC-ZPS, a.s. poskytovány zaměstnanecké výhody v souladu s uzavřenou kolektivní smlouvou a sociálním programem.

ZAMĚSTNANCI A MZDY

Trendy ve vývoji zaměstnanosti do 30. 9. 2009

OBDOBÍ	POČET ZAMĚSTNANCŮ			CELKEM
	THP	ND	D	
9/2007	435	210	478	1 123
9/2008	444	199	478	1 121
9/2009	330	115	301	746

Věková struktura zaměstnanců k 30. 9. 2009

VĚK	POČET ZAMĚSTNANCŮ			CELKEM	%		
	THP	ND	D		9/2009	9/2008	9/2007
do 35 let	49	24	91	164	22,0 %	24,8%	25,4%
do 50 let	205	46	134	385	51,6 %	44,2 %	42,8 %
do 60 let	71	33	76	180	24,1 %	27,4 %	28,0 %
nad 60 let	5	12	-	17	2,3 %	3,6 %	3,8 %
CELKEM	330	115	301	746	100,0 %	100,0 %	100,0 %
PRŮMĚRNÝ VĚK	43,1	44,7	40,8	42,4	x	x	x

Struktura zaměstnanců dle nejvyššího dosaženého vzdělání k 30. 9. 2009

KÓD KKOV	DOSAŽENÉ VZDĚLÁNÍ	POČET ZAMĚSTNANCŮ			CELKEM	%		
		THP	ND	D		9/2009	9/2008	9/2007
A	bez vzdělání	-	-	-	-	-	-	-
B	základní neúplné	-	1	-	1	0,1 %	0,1 %	0,1 %
C	základní	1	14	3	18	2,4 %	4,8 %	5,1 %
D	nižší střední	-	-	-	-	-	-	-
E	nižší střední odborné	-	1	-	1	0,1 %	0,5 %	0,4 %
H	střed. odbor. s výuč. listem	41	69	228	338	45,4 %	46,7 %	46,4 %
J	střed. odbor. bez maturity	5	1	-	6	0,8 %	0,9 %	0,9 %
K	úplné střed. všeob. s matur.	14	-	-	14	1,9 %	1,5 %	1,6 %
L	úplné stř. odb. s výuč. listem	69	20	56	145	19,5 %	17,6 %	16,9 %
M	úplné stř. odb. s maturitou	90	9	13	112	15,0 %	15,3 %	15,8 %
N	vyšší odborné vzdělání	-	-	1	1	0,1 %	0,2 %	0,3 %
R	bakalářské	4	-	-	4	0,5 %	0,4 %	0,5 %
T	vysokoškolské	104	-	-	104	13,9 %	11,8 %	11,8 %
V	doktorské	2	-	-	2	0,3 %	0,2 %	0,2 %
CELKEM		330	115	301	746	100 %	100 %	100 %

Vývoj průměrných mezd v TAJMAC-ZPS, a.s. za období 10/2008 – 9/2009

Údaje jsou uvedeny v Kč

	10/2008 – 9/2009	10/2007 – 9/2008	10/2006 – 9/2007
Průměrný výdělek VD	18 294	21 083	21 804
Průměrný výdělek RD	16 100	17 256	17 439
Průměrný výdělek dělníka	17 675	19 951	20 481
Průměrný výdělek THP	28 995	31 112	32 476
Průměrný výdělek zaměstnance	22 341	24 326	25 181

OBLAST KVALITY

V hospodářském roce 2009 společnost TAJMAC-ZPS, a.s. usilovně pracovala na přípravě a zavedení systému řízení kvality dle požadavků mezinárodních norem EN ISO 9001:2008. Tento krok se zdařil a společnost je připravena obhájit požadavky této mezinárodní normy a získat potřebný certifikát kvality.

Je samozřejmostí, že kvalita je prvořadým cílem společnosti pro plnění požadavků zákazníků. Na základě požadavků mezinárodních norem je vytvořen dokumentovaný postup, jakým způsobem jsou zajištěny všechny procesy k zabezpečení požadavků na kvalitu. Ve spojení s kvalitou jde ruku v ruce i vysoká technická úroveň výrobků a poskytovaných služeb.

Každoročně na základě strategie jsou stanoveny konkrétní cíle kvality jednotlivých procesů a tyto jsou průběžně analyzovány a na základě výsledků jsou přijímána opatření k neustálému zlepšování.

Výsledná kvalita výrobků je založena na důsledném ověřování, testování a zkoušení.

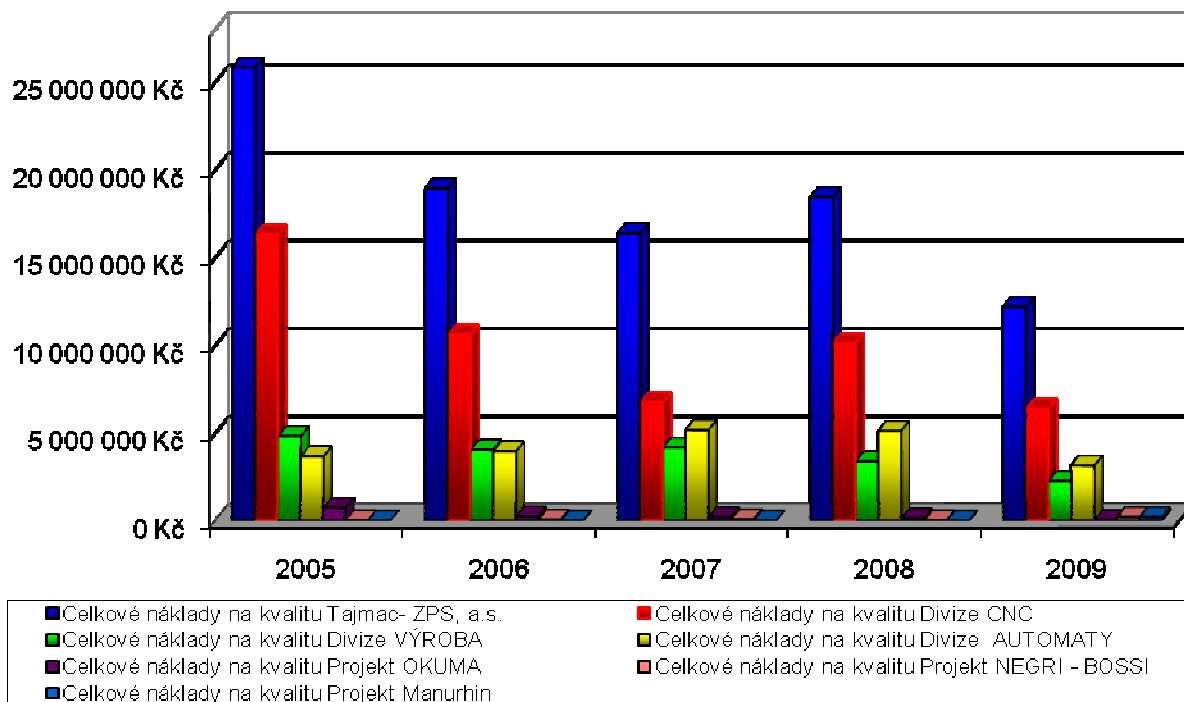
Odradem komplexní péče o kvalitu jsou výsledky meziročních srovnání vybraných ukazatelů kvality.

Společnost TAJMAC-ZPS, a.s. je spolehlivým partnerem, pro kterého je kvalita součástí podnikové filozofie každého pracovníka.

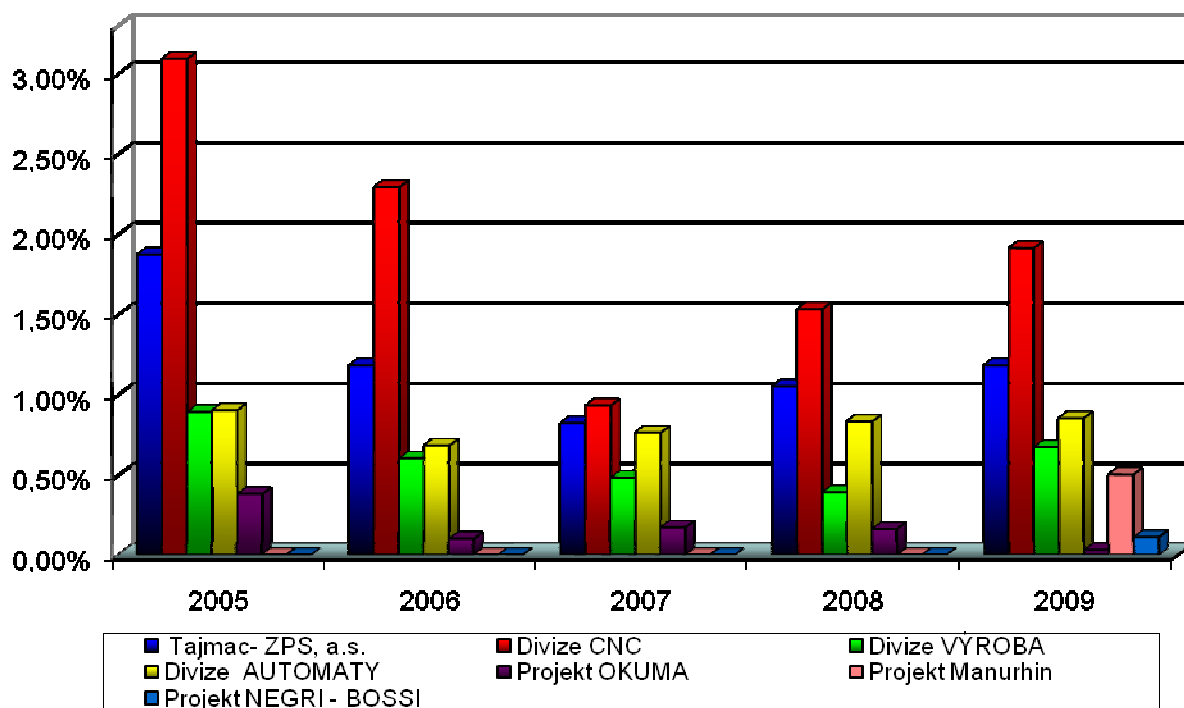
Názorným příkladem vztahu společnosti ke kvalitě je motto:

„Úspěch našich zákazníků je i úspěchem naší společnosti“.

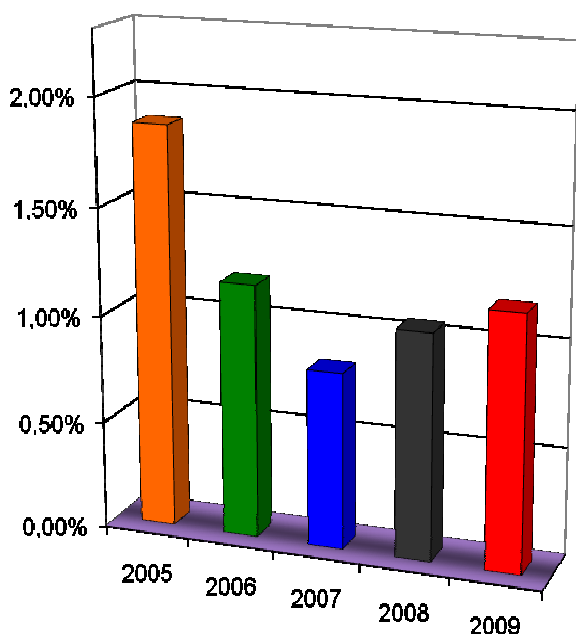
CELKOVÉ NÁKLADY NA KVALITU



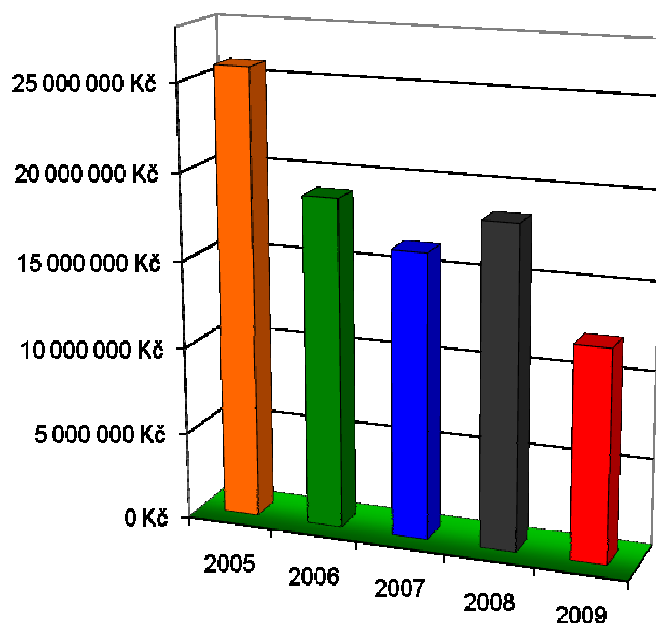
VÝVOJ ZTRÁT K TRŽBÁM VE SPOLEČNOSTI TAJMAC-ZPS, A. S. V % DLE JEDNOTLIVÝCH DIVIZÍ A PROJEKTŮ



MEZIROČNÍ VÝVOJ NÁKLADŮ NA KVALITU V %



MEZIROČNÍ VÝVOJ NÁKLADŮ NA KVALITU V KČ



ROZVAHA (v tis. Kč):
ve zkráceném rozsahu

		k 30.9.2009	k 30.9.2008	k 30.9.2007
	Aktiva celkem	2 167 483	2 423 017	1 947 459
A	Pohledávky za upsaný vl. kapitál	0	0	0
B	Dlouhodobý majetek	1 135 021	1 190 434	696 819
B.I	Dlouhodobý nehmotný majetek	303 038	387 613	22 096
B.II.	Dlouhodobý hmotný majetek	144 292	76 410	-56 670
B.III.	Dlouhodobý finanční majetek	687 691	726 411	731 393
B.III.1.	z toho: Podíly v ovládaných a řízených osobách	640 997	677 185	682 839
C	Oběžná aktiva	1 025 751	1 219 009	1 219 330
C.I.	Zásoby	711 881	704 053	703 665
C.II.	Dlouhodobé pohledávky	9 852	10 878	0
C.III.	Krátkodobé pohledávky	286 062	478 226	488 531
C.IV.	Finanční majetek	17 956	25 852	27 134
D	Časové rozlišení	6 711	13 574	31 310
	Pasiva celkem	2 167 483	2 423 017	1 947 459
A	Vlastní kapitál	1 110 264	1 170 288	732 469
A.I.	Základní kapitál	335 000	335 000	271 000
	z toho: základní kapitál zapsaný v OR	335 000	335 000	271 000
A.II.	Kapitálové fondy	565 093	599 558	262 873
A.III.	Fondy ze zisku	19 813	17 957	10 492
A.IV.	Hosp. výsledek minulých let	215 916	180 640	38 816
A.V.	Hosp. výsledek běžného účet. období	-25 558	37 133	149 288
B	Cizí zdroje	1 052 635	1 242 298	1 212 747
B.I.	Rezervy	5 020	18 290	9 145
B.II.	Dlouhodobé závazky	387 803	449 162	517 336
B.III.	Krátkodobé závazky	477 624	569 941	571 156
B.IV.	Bankovní úvěry a výpomoci	182 188	204 905	115 110
B.IV.1.	z toho: dlouhodobé bankovní úvěry	17 200	50 000	0
C	Časové rozlišení	4 584	10 431	2 243

Běžné účetní období: od 1.10.2008 do 30.9.2009

Minulé účetní období: od 1.10.2007 do 30.9.2008

Minulé účetní období: od 1.10.2006 do 30.9.2007

**VÝKAZ ZISKU A ZTRÁTY (v tis. Kč):
ve zkráceném rozsahu**

		k 30.9.2009	k 30.9.2008	k 30.9.2007
I+II	Výkony a prodej zboží	1 087 688	1 819 383	2 022 625
I+II.1.	z toho: tržby za prodej vl. výr., služeb a zboží	1 028 133	1 747 168	1 981 309
II.2	Změna stavu vnitr. zásob vl. výroby	18 324	41 526	13 603
II.3	Aktivace	41 231	30 689	27 713
A+B	Výkon. spotřeba a náklady na prod. zboží	707 031	1 293 101	1 387 627
+	Přidaná hodnota	380 657	526 282	634 998
C	Osobní náklady	383 340	467 816	475 374
E	Odpisy nehm. a hmot. dlouhodob. majetku	153 421	108 379	75 794
G	Změna stavu rezerv a oprav. položek v provozní oblasti	-6 506	11 982	6 106
III+IV+VI+VII	Jiné provozní výnosy	189 466	199 503	207 573
D+F+H+J	Jiné provozní náklady	57 507	100 068	69 956
*	Provozní hosp. výsledek	-17 639	37 540	215 341
M	Změna stavu rezerv a oprav. položek ve fin. oblasti	0	0	0
X+XI	Jiné finanční výnosy	58 060	88 399	37 361
N+O	Jiné finanční náklady	76 486	89 013	56 930
+Q	Hosp. výsledek z fin. operací včetně daně z příjmu z běžné čin.	-7 919	-407	-66 053
**	Hosp. výsledek za běž. činnost	-25 558	37 133	149 288
XIII	Mimořádné výnosy	0	0	0
R	Mimořádné náklady	0	0	0
*	Mimořádný hosp. výsledek	0	0	0
***	Hosp. výsledek za účet. období	-25 558	37 133	149 288

Běžné účetní období: od 1.10.2008 do 30.9.2009

Minulé účetní období: od 1.10.2007 do 30.9.2008

Minulé účetní období: od 1.10.2006 do 30.9.2007

Výkaz cash flow společnosti TAJMAC-ZPS,a.s.		k	k	k
<i>v tis.Kč</i>		30.9.2009	30.9.2008	30.9.2007
P.	Stav peněžních prostředků a peněžních ekvivalentů na začátku úč. období	25 852	27 134	10 589
Z.	Účetní zisk nebo ztráta z běžné činnosti před zdaněním	-36 065	36 926	195 772
A.1.	Úpravy o nepeněžní operace	46 597	29 007	-37 225
A.1.1.	Odpisy stálých aktiv (+)s výjimkou zůstatkové ceny prodaných stálých aktiv	153 421	108 379	75 794
	Umořování opravné položky k nabytému majetku (+/-)	-115 447	-115 447	-115 447
A.1.2.	Změna stavu opravných položek, změna stavu rezerv	-6 505	11 983	6 106
A.1.3.	Zisk (ztráta) z prodeje stálých aktiv (+/-)	1 405	1 089	1 198
A.1.4.	Výnosy z dividend a podílů na zisku (-)	0	0	0
A.1.5.	Vyúčtované nákladové úroky (s výjimkou kapitalizovaných úroků) (+)	13 900	24 300	16 523
	Vyúčtované výnosové úroky (-)	-177	-1 297	-1 011
A.1.6.	Úpravy o nepeněžní operace - nárok na náhradu škody	0	0	-20 388
A*	Čistý peněžní tok z provozní činnosti před zdaněním, změnami pracovního kapitálu a mimořádnými položkami (Z + A.1.)	10 532	65 933	158 547
A.2.	Změna stavu nepeněžních složek pracovního kapitálu	40 209	118 219	-22 524
A.2.1.	Změna stavu pohledávek z provozní činnosti (+/-), aktivních účtů časového rozlišení a dohadných účtů aktivních	206 585	11 861	-104 628
A.2.2.	Změna stavu krátkodobých závazků z provozní činnosti (+/-), pasivních účtů časového rozlišení a dohadných účtů pasivních	-157 537	108 158	93 794
A.2.3.	Změna stavu zásob (+/-)	-8 839	-1 800	-11 690
A.2.4.	Změna stavu krátkodobého finančního majetku nespádajícího do peněžních ekvivalentů	0	0	0
A**	Čistý peněžní tok z provozní činnosti před zdaněním a mimořádnými položkami (A* + A.2.)	50 741	184 152	136 023
A.3.	Vyplacené úroky s výjimkou kapitalizovaných úroků (-)	-11 885	-23 185	-15 214
A.4.	Přijaté úroky (+)	177	1 093	723
A.5.	Zaplacená daň z příjmů za běžnou činnost a za doměrky daně za minulá období (-)	-12 285	-33 762	-393
A.6.	Mimořádný výsledek hospodaření	0	0	0
A.7.	Přijaté dividendy a podíly na zisku (+)	0	0	95
A***	Čistý peněžní tok z provozní činnosti (A**+ A.3.+ A.4.+ A.5.+ A.6.+ A.7.)	26 748	128 298	121 234
B.1.	Výdaje spojené s pořízením stálých aktiv (-)	-40 690	-79 699	-65 885
B.2.	Příjmy z prodeje stálých aktiv (+)	7 775	6 029	2 273
B.3.	Půjčky a úvěry spřízněným osobám (+/-)	0	5 027	11 984
B***	Čistý peněžní tok vztahující se k investiční činnosti (B.1.+ B.2.+ B.3)	-32 915	-68 643	-51 628
C.1.	Změna stavu dlouhodobých, popř. krátkodobých závazků	-1 729	-60 937	-53 061
C.2.	Dopady změn vlastního kapitálu na peněžní prostředky	0	0	0
C.2.1.	Zvýšení peněžních prostředků a peněžních ekvivalentů z titulu zvýšení základního kapitálu, emisního ážia, ev. rezervních fondů včetně složených záloh na toto zvýšení	0	0	0
C.2.2.	Vyplacení podílů na vlastním kapitálu společníkům	0	0	0
C.2.3.	Další vklady peněžních prostředků společníků a akcionářů	0	0	0
C.2.4.	Úhrada ztráty společníky (+)	0	0	0
C.2.5.	Přímé platby na vrub fondů (+)	0	0	0
C.2.6.	Vyplacené dividendy nebo podíly na zisku včetně zaplacené srážkové daně a finanční vypořádání se společníky v. o. s. a komplementáři u k. s.	0	0	0
C***	Čistý peněžní tok vztahující se k finanční činnosti (C.1.+ C.2.)	-1 729	-60 937	-53 061
F.	Čisté zvýšení, resp. snížení peněžních prostředků (A***+ B***+ C***)	-7 896	-1 282	16 545
R.	Stav peněžních prostředků a peněžních ekvivalentů na konci období (P+F)	17 956	25 852	27 134

Přehled o změnách vlastního kapitálu společnosti TAJMAC-ZPS, a.s.
k 30.9.2009 (v tis. Kč)

Běžné účetní období: od 1.10.2008 do 30.9.2009

Minulé účetní období: od 1.10.2007 do 30.9.2008

Minulé účetní období: od 1.10.2006 do 30.9.2007

	Titul, účet (v tis. Kč)	Běžné účetní období				Minulá úč.období	
		k 1.10.08	zvýšení	snížení	k 30.9.09	k 30.9.08	k 30.9.07
A.	Základní kapitál zapsaný v OR (411)	335 000	0	0	335 000	335 000	271 000
B.	Základní kapitál nezapsaný v OR (419)	0	0	0	0	0	0
C.1	Základní kapitál (411 +/- 419)	335 000	0	0	335 000	335 000	271 000
C.2	Vlastní akcie a vlastní obchodní podíly (-252)	0	0	0	0	0	0
C	Základní kapitál *) (C.1 + C.2)	335 000	0	0	335 000	335 000	271 000
D	Emisní ážio (412)	336 640	0	0	336 640	336 640	0
E	Rezervní fondy (421)	17 957	1 856	0	19 813	17 957	10 492
F	Ostatní fondy ze zisku (422, 423, 427)	0	0	0	0	0	0
G	Kapitálové fondy (413)	0	0	0	0	0	0
H	Rozdíly z přecenění (+/- 414, +/- 418)	262 918	2 305	-36 770	228 453	262 918	262 873
I	Zisk minulých účetních období (428 + D 431)	180 640	35 276	0	215 916	180 640	55 247
J	Ztráta minulých účetních období (429 + MD 431)	0	0		0	0	-16 431
K	Zisk / ztráta za účetní období po zdanění	0	0	-25 558	-25 558	37 133	149 288
	Vlastní kapitál celkem (součet C až K)	1 133 155	39 437	-62 328	1 110 264	1 170 288	732 469

VÝROK AUDITORA K ÚČETNÍ ZÁVĚRCE

Ověřili jsme přiloženou účetní závěrku společnosti TAJMAC-ZPS, a.s., tj. rozvahu k 30. září 2009, výkaz zisku a ztráty, přehled o změnách vlastního kapitálu, přehled o peněžních tocích za období od 1. října 2008 do 30. září 2009 a přílohu této účetní závěrky, včetně popisu použitých významných účetních metod. Údaje o společnosti TAJMAC-ZPS, a.s. jsou uvedeny v příloze této účetní závěrky.

Za sestavení a věrné zobrazení účetní závěrky v souladu s českými účetními předpisy odpovídá statutární orgán společnosti TAJMAC-ZPS, a.s. Součástí této odpovědnosti je navrhnout, zavést a zajistit vnitřní kontroly nad sestavováním a věrným zobrazením účetní závěrky tak, aby neobsahovala významné nesprávnosti způsobené podvodem nebo chybou, zvolit a uplatňovat vhodné účetní metody a provádět dané situaci přiměřeně účetní odhady.

Naši úlohou je vydat na základě provedeného auditu výrok k této účetní závěrce. Audit jsme provedli v souladu se zákonem o auditorech a Mezinárodními auditorskými standardy a souvisejícími aplikačními doložkami Komory auditorů České republiky. V souladu s těmito předpisy jsme povinni dodržovat etické normy a naplánovat a provést audit tak, abychom získali přiměřenou jistotu, že účetní závěrka neobsahuje významné nesprávnosti.

Audit zahrnuje provedení auditorských postupů, jejichž cílem je získat důkazní informace o částkách a skutečnostech uvedených v účetní závěrce. Výběr auditorských postupů závisí na úsudku auditora, včetně posouzení rizik, že účetní závěrka obsahuje významné nesprávnosti způsobené podvodem nebo chybou. Při posuzování těchto rizik auditor přihledne k vnitřním kontrolám, které jsou relevantní pro sestavení a věrné zobrazení účetní závěrky. Cílem posouzení vnitřních kontrol je navrhnout vhodné auditorské postupy, nikoli vyjádřit se k účinnosti vnitřních kontrol. Audit též zahrnuje posouzení vhodnosti použitých účetních metod, přiměřenosti účetních odhadů provedených vedením i posouzení celkové prezentace účetní závěrky.

Domníváme se, že získané důkazní informace tvoří dostatečný a vhodný základ pro vyjádření našeho výroku.

Podle našeho názoru účetní závěrka podává věrný a poctivý obraz aktiv, pasiv a finanční situace společnosti TAJMAC-ZPS, a.s. k 30. září 2009 a nákladů, výnosů a výsledku jejího hospodaření a peněžních toků za období od 1. října 2008 do 30. září 2009 v souladu s českými účetními předpisy.

AUDIT AND TAX, s.r.o.
Číslo osvědčení KA ČR 353
U Sokolovny 121
760 01 Zlín-Prštné



Ing. Josef Pechál
Auditor čís. osv. 1550

Ve Zlíně, dne 10. března 2010

TAJMAC-ZPS, a.s.
Třída 3. května 1180
764 87 Zlín, Malenovice
ČESKÁ REPUBLIKA/CZECH REPUBLIC

e-mail: info@tajmac-zps.cz
www.tajmac-zps.cz